

DOI: 10.12731/2576-9782-2023-4-29-41

УДК 655.262.2



Научная статья | Теория и история культуры, искусства

**АНАЛИЗ
ХУДОЖЕСТВЕННО-ГРАФИЧЕСКОГО
ОФОРМЛЕНИЯ ЮМОРИСТИЧЕСКОГО ЖУРНАЛА
«БАЛДА» В КОНТЕКСТЕ СПЕЦИАЛИЗИРОВАННЫХ
ИЗДАНИЙ НАЧАЛА ХХ ВЕКА**

С.Н. Шевелева

В статье представлен анализ художественно-графического оформления единственного выходящего в России сатирическо-карикатурного журнала рабочих печатно-переплетного дела «Балда».

В результате изучения всех вышедших номеров, был выявлен читательский адрес журнала, а также определены его технические характеристики. Изучив три номера журнала было установлено, сколько было напечатано текстовой информации, сколько текстовой информации сопровождалось рисунками и сколько процентов в журнале составляли рисунки как самостоятельный материал.

Проанализированы особенности графических и композиционных приемов, применяемых при оформлении журнала. В статье выявлены основные особенности титульного комплекса, перечислены используемые шрифты, установлена их принадлежность к определенным группам, установлены кегель набора, начертание, плотность, насыщенность. Описаны графические и декоративные элементы, применяемые при оформлении журнала, с помощью которых формируется его оригинальный и запоминающийся стиль.

Вышло всего три номера журнала «Балда»: 1 января 1907 г. – №1, 9 января 1907 г. – №2, 16 января 1907 г. – №3. Часть тиражей журнала была конфискована. Несмотря на то, что в дальнейшем арест был снят, редакция решила закрыть журнал «Балда», начав издавать сатирический, юмористический и карикатурный журнал рабочих печатно-переплетного дела «Топор». Было издано два номера, которые позже были конфискованы.

В дореволюционной России выходило много специализированных журналов, предназначенных для работников печатной отрасли и переплетного дела, таких как: «Мысли печатника», «Голос печатника», «Наборщик», «Русский печатник», «Типографский журнал» и т.д., но только «Балда» и «Топор» являются единственными юмористическими, сатирическими и карикатурными журналами, что делает их уникальным источником историко-культурной и художественной информации.

Цель исследования: выявление тенденций художественно-графической концепции специализированного журнала с целью разработки критериев качества соответствующих изданий.

Метод и методология проведения работы: основу исследования образует принцип системного подхода, а также матричный, аналитико-тематический и типографический методы.

Практическая значимость данной работы заключается в возможности использования полученных данных при создании новых журналов, а также для адаптации уже существующих изданий к современным требованиям.

Ключевые слова: журнал; специализированный журнал; печатное дело; художественное оформление; сатирический и карикатурный журнал

Для цитирования. Шевелева С.Н. Анализ художественно-графического оформления юмористического журнала «Балда» в контексте специализированных изданий начала XX века // *Russian Studies in Culture and Society*. 2023. Т. 7, № 4. С. 29-41. DOI: 10.12731/2576-9782-2023-4-29-41

Original article | Theory and History of Culture and Art

THE ANALYSIS OF THE ARTISTIC AND GRAPHIC DESIGN OF THE HUMOROUS MAGAZINE «BALDA» IN THE CONTEXT OF SPECIALIZED EDITIONS OF THE EARLY TWENTIETH CENTURY

S.N. Sheveleva

The article presents an analysis of the artistic and graphic design of the only satirical and caricature magazine of printing and bookbinding workers «Balda» published in Russia. As result of the all the published issues, the reader's address of the magazine was identified, as well as its technical characteristics were determined. After studying all three issues of the magazine, it was revealed how much textual information was printed, how much textual information was accompanied by drawings and how many percent of the magazine contained drawings as independent material. The features of graphic and compositional techniques used in the design of the magazine are analyzed. The article identifies the main features of the title complex "Baldy", describes the fonts used. Fonts definitely have which group they belong to, font size, font type, density, saturation. The graphic and decorative elements used in the design of the magazine are described, with the help of which its original and memorable style is formed.

Only three issues of «Balda» magazine were published: on January 1, 1907 – No. 1, on January 9, 1907 – No. 2, on January 16, 1907 – No. 3. Some of the magazine's circulations were confiscated. Despite the fact, that the arrest of the magazine was later lifted, the editorial board decided to close the magazine «Balda» by starting to publish the satirical, humorous and caricature magazine of the workers of the printing and bookbinding business «Topor». There were two numbers that were confiscated later too.

***The purpose of the study** is to identify trends in the artistic and graphic concept of specialized magazines in order to develop quality criteria for relevant publications.*

***The method and methodology of the work:** the basis of the research is the principle of a systematic approach, as well as matrix, analytical, thematic and typographic methods.*

***The practical significance of this work** lies in the possibility of using the data obtained when creating new journals, as well as for adapting existing ones to modern requirements.*

In pre-revolutionary Russia, many specialized magazines were published intended for workers in the printing industry and bookbinding but only «Balda» and «Topor» magazines remain the only humorous, satirical and caricature magazines, which makes them a unique source of both historical, cultural and artistic information.

***Keywords:** magazine; specialized magazine; printing; art design; satirical and cartoon magazine*

***For citation.** Sheveleva S.N. The Analysis of the Artistic and Graphic Design of the Humorous Magazine «Balda» in the Context of Specialized Editions of the Early Twentieth Century. Russian Studies in Culture and Society, 2023, vol. 7, no. 4, pp. 29-41. DOI: 10.12731/2576-9782-2023-4-29-41*

Журналы – один из лучших индикаторов типографического вкуса в стране. Их дизайн меняется часто, чтобы по возможности всегда быть на гребне культурных тенденций. Конкуренция среди издателей журналов делает дизайн жизненно важным [1, с. 87].

Изучение дореволюционной периодической печати будет неполным без анализа художественно-графических приемов, применяемых в оформлении журналов в начале XX века. Композиционная модель издания формируется с учетом его целей, типологической специфики, особенностей аудитории и редакционного коллектива.

В период с 1905 по 1907 год на русском языке издается около 263 сатирических изданий [2, с. 269]. Кроме того, выходили профессиональные журналы, ориентированные на работников печатной отрасли, в которых кроме профессиональных материалов публиковались сатирические статьи, карикатуры, юморески, как, например, издаваемый в С-Петербурге с 1905 по 1906 год «Печатный Вестник», с

1906 по 1907 гг. выходивший под названием «Вестник Печатников», однако только журналы «Балда» и «Топор» выделяются из массы специализированных журналов, так как является единственными выходящими в России юмористическими, сатирическими и карикатурными журналами печатно-переплётного дела.

Первый номер журнала «Балда» выходит 1 января 1907 г. в Санкт-Петербурге в типографии Альшуллера. Его формат – 29 см, в дореволюционных изданиях формат определялся одним размером; объём – 8 полос, печать чёрно-белая. В будущем редакция журнала планировала выпускать журнал в цветном исполнении, но это так и не осуществилось. Ответственный редактор журнала – издатель Нос Вячеслав Степанович.

Журнал издавался по инициативе движения меньшевиков, что повлияло на содержание и политику издания. Б.М. Левинтов отмечал: «Журнал, несмотря на ошибки политического характера, сумел в какой-то мере отразить стойкость революционного пролетариата и его несокрушимую веру в свою конечную победу» [2, с. 318].

В первом номере журнала во вступительной статье на первой полосе редакция определяет свой читательский адрес: «Мы направляем полет мысли в пустое пространство жизни русских рабочих печатного дела» [3, с. 1]. Художественно-графическое оформление также указывает на целевую аудиторию и тематическую направленность журнала.

Любое периодическое издание начинается с обложки. В журнале «Балда» это первая (титульная) полоса, на которой размещен титульный комплекс. Титульный комплекс – важная часть журнала, представляющая собой комплекс текстовых и графических элементов, в который входит:

- название журнала – «Балда»;
- периодичность выхода издания – еженедельно;
- цена;
- подзаголовок.

Подзаголовок сразу определяет не только читательский адрес, но и форму, жанры подачи материала: «Юмористический, сатириче-

ский, карикатурный журнал рабочих печатно-переплетного дела». В правом верхнем углу расположен слоган журнала – «Смех-сила».

В титульном комплексе также присутствует рисунок, изображающий работника типографии за работой (Рис. 1). В последующих номерах журнала графический элемент будет меняться, сохраняя свою смысловую нагрузку. Это будут изображения различных полиграфических процессов (Рис. 2, 3). Графический элемент очень гармонично вписался в титульный комплекс, он сочетается с другими элементами и несет как эстетическую, так и смысловую нагрузку.



Рис. 1. Журнал «Балда», №1, 1907 г. Стр. 1

Титульный комплекс присутствует во всех дальнейших выпусках журнала, создавая свой узнаваемый стиль, который состоит из совокупности графических элементов, повторяющихся композиционных приемов, способствующих лучшему узнаванию и восприятию издания.

В журнале «Балда» титульный комплекс является как логотипом, так и названием. Это реализуется при помощи титульного шрифта, который используется для набора заголовка.



Смѣхъ — сила.

БАЛДА

ЕЖЕНЕДѢЛЬНО

Юристическій, сатирический и каррикатурный журнал рабочихъ печатно-переплетнаго дѣла

Редакція: Николаевская, 14, кв. 31.
Открыта по вторникамъ, отъ 8—10 час. вечера и по воскресеньямъ, отъ 10 ч. утра до 2-хъ ч. дня.

Цѣна отдѣльн. № 3 к.
Въ провинцію—5 к.
Подписка для петербургскихъ читателей: на 10 №№ 25 коп. Въ провинцію: на годъ—2 руб. на полгода—1 руб. За границу вдвойнѣ.

Присылаемый въ редакцію материалъ можетъ быть исправленъ и сокращенъ по усмотрѣнью редакціи. Рукописи не возвращаются. Писать надо четко и на одной сторонѣ листа.

Объявленіе принимается по 25 к. за строку съѣзда текста.

Годъ изданія I-й 9 Января 1907 г. С.-Петербургъ. № 2

Рис. 2. Журнал «Балда», №2, 1907 г. Стр. 1



Смѣхъ — сила.

БАЛДА

ЕЖЕНЕДѢЛЬНО

Юристическій, сатирический и каррикатурный журнал рабочихъ печатно-переплетнаго дѣла

Редакція: Николаевская, 14, кв. 31.
Открыта по вторникамъ, отъ 8—10 час. вечера и по воскресеньямъ, отъ 10 ч. утра до 2-хъ ч. дня.

Цѣна отдѣльн. № 3 к.
Въ провинцію—5 к.
Подписка для петербургскихъ читателей: на 10 №№ 25 коп. Въ провинцію: на годъ—2 руб. на полгода—1 руб. За границу вдвойнѣ.

Присылаемый въ редакцію материалъ можетъ быть исправленъ и сокращенъ по усмотрѣнью редакціи. Рукописи не возвращаются. Писать надо четко и на одной сторонѣ листа.

Объявленіе принимается по 25 к. за строку легита съѣзда текста.

Годъ изданія I-й 16 Января 1907 г. С.-Петербургъ. № 3

Рис. 3. Журнал «Балда», №4, 1907 г. Стр. 1

Титульный шрифт, применяемый в название журнала «Балда», набран заглавными буквами; все буквы в строке выровнены по одной линии. Титульный шрифт набран 83-м кеглем, прямое начертание, по плотности узкий, по насыщенности жирный. По рисунку шрифт относится к группе медиевальных шрифтов. Характерной особенностью этой группы являются засечки, форма которых приближается к треугольной. «Медиевальные шрифты называют шрифтами старого стиля, ренессансной антиквой (а также гуманистический, романтический)» [4, с. 63]. Кроме того, для выделения названия при наборе применяется разрядка между буквами.

В титульном комплексе присутствуют декоративные элементы оформления в виде линий. Кривые линии служат для выделения подзаголовка журнала «Юмористический, сатирический, карикатурный журнал рабочих печатно-переплетного дела»; прямые линии отделяют от остального текста титульного комплекса важную информацию: год, число, месяц, место издания журнала, а также его порядковый номер. Слоган журнала «Смех – сила» подчеркнут прямой линией.

Наличие в титульном комплексе декоративных элементов позволяет улучшить ориентацию читателя, сделав акцент на важную информацию и придать индивидуальный узнаваемый стиль оформления издания. Все фрагменты титульного комплекса, выделенные декоративными элементами, набраны разными группами шрифтов.

Подзаголовок журнала «Юмористический, сатирический, карикатурный журнал рабочих печатно-переплетного дела» набран 15-м кеглем, прямое, сверхузкое начертание, по мере усиления насыщенности жирный, относится к группе рубленых шрифтов, которые не имеют засечек и характеризуются отсутствием контраста.

Год, число, месяц и порядковый номер издания набран 12-м кеглем, прямое, узкое начертание, насыщенность нормальная, по рисунку шрифт можно отнести к группе малоконтрастных шрифтов. Отличительная особенность данного шрифта – засечки в виде брусков со скосом.

Слоган «Смех – сила» набран 13-м кеглем, прямое сверхжирное начертание, насыщенность нормальная, относится к группе рубленых шрифтов.

Периодичность выхода журнала – еженедельно – набран 22-м кеглем, прямое начертание, насыщенность нормальная, относится к группе медиевальных шрифтов.

В любом периодическом издании титульный комплекс является важной частью издания. В журнале «Балда» – это совокупность графических и композиционных элементов, которые делают издание оригинальным и запоминающимся, что способствует лучшему восприятию аудиторией. При оформлении журнала из номера в номер все элементы титульного комплекса придерживаются определенной модели, это делает композицию журнала единообразной и упорядоченной.

При оформлении основной части журнала, используется прямой вертикальный набор. Полосы имеют стандартные колонки, в ряде случаев текст дополнен рисунками. Набор текста журнала сделан в две колонки. Ряд материалов оформлен декоративными элементами в виде рамок или выделен линиями (Рис. 4).

Журнал не имеет постоянных рубрик, поэтому в нем нет средств ориентирования в виде содержания. К системе навигации в журнале можно отнести колонтитул, который помещен над основным текстом. Верхний колонтитул повторяется на каждой странице; в нем указаны название, порядковый номер журнала и порядковая страница.

Расположение основного текста на полосе и выключка строк сделана по ширине. В заголовках для привлечения внимания применяется более крупный шрифт. Рисунки на полосе размещены единообразно, по смыслу связаны с текстом.

В журнале нет единства визуальных и текстовых элементов, в наборе основного текста и заголовков используются шрифты разного кегля, начертания, плотности и насыщенности. По рисунку шрифты относятся к разным группам.

Рассмотрев материалы, напечатанные в журнале по формам публикаций, было выявлено, что в №№1, 2, 3 за 1907 г. 65% материалов составляет текст, 27% текст с рисунками и 5% рисунки.

Подводя итог, можно отметить, что журнал не имеет четкой тематической структуры: нет постоянных рубрик или разделов, поэтому в изданиях нет системы в последовательности расположения мате-

риала в зависимости от его значения или актуальности. Редакция журнала придерживалась свободного тематического построения номера, за исключением первой полосы, на которой, как правило, публиковались редакционные материалы.

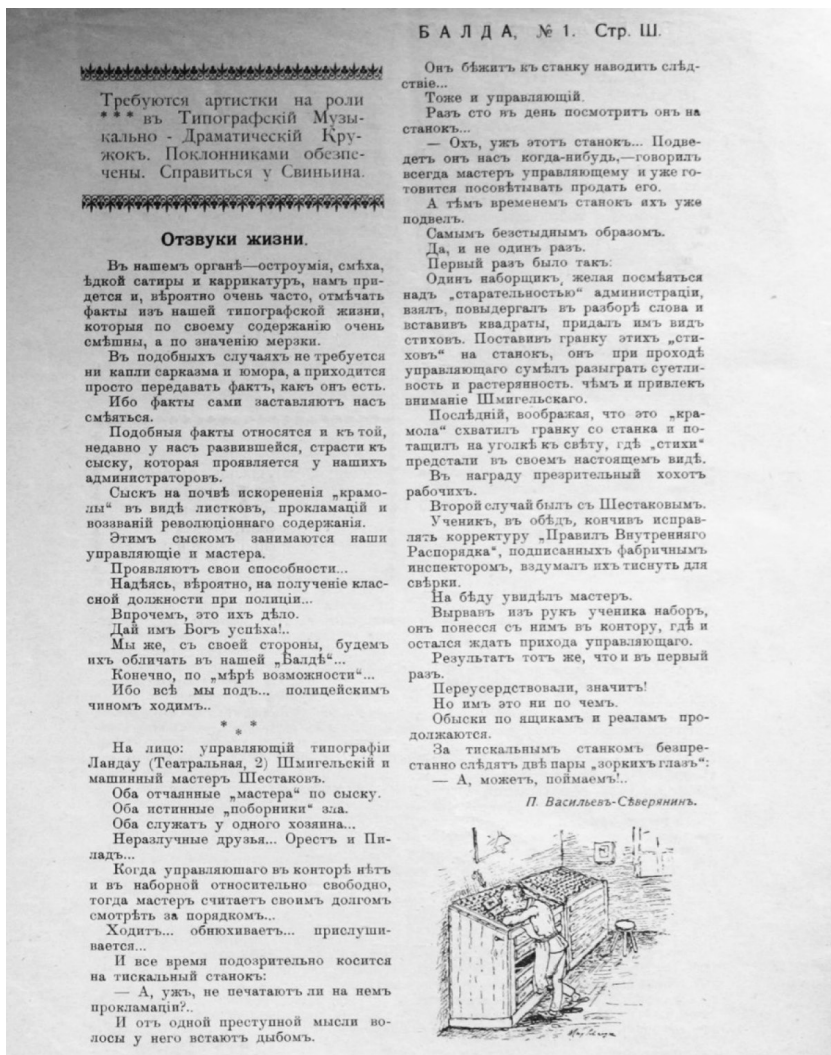


Рис. 4. Журнал «Балда», №1, 1907 г. Стр. 3

У журнала нет устойчивой композиции, стилевого единства всех элементов, нет упорядоченности, которая помогает читателю определить главное и второстепенное. Но, не имея устойчивой композиции, макет журнала обладает гибкостью. «Один из признаков хорошей композиции – ее гибкость, допускающая при необходимости быструю переверстку той или иной полосы или даже замену какой-либо из них целиком, а также перемену мест разделов и рубрик, вынесение важнейших на данный момент материалов вперед, на самые выгодные места номера» [5. С. 63]. Однако это преимущество не используется в полной мере.

Связь между полосами журнала реализуется общими для всех полос особенностями технического оформления: одним для всех полос форматом, одинаковым количеством колонок на полосе. Свой стиль журнал имеет благодаря постоянным элементам, которые переходят из номера в номер и обеспечивают визуальное и смысловое единство между номерами. К постоянным элементам относится, прежде всего, титульный комплекс, колонтитул и декоративные элементы.

Несмотря на все недочеты в художественно-графическом оформлении, издателям удалось создать индивидуальный и неповторимый стиль, который выделяет издание среди других журналов и закрепляет его в памяти читателя.

Список литературы

1. Шпикерманн Э. О шрифте. М.: ПараТайп, 2005. 192 с.
2. Левинтов Б.М. Сатирическая журналистика 1905-1907 годов // Вопросы советской литературы; под ред. Беркова П.Н. Москва, Ленинград: Издательство Академии наук СССР, 1957. С. 269-318.
3. Редакция. На нашем типографском языке «Балда» значит // Балда. 1907. №1. С. 1.
4. Галкин С.И. Техника и технология СМИ: Художественное конструирование газеты и журнала: Учеб. пособие. М.: Аспект Пресс, 2007. 215с.: цв. вкл.
5. Дубина Н. Композиция газетной полосы // КомпьюАрт: [сайт]. URL: <https://compuart.ru/article/16026#Композиция%20номера%20газеты> (дата обращения: 02.12.2023).

6. Библиография русской периодической печати 1703-1900 гг. (материалы для истории русской журналистики) / изд. Н. М. Лисовский. Петроград: Типография Акц. Общ. Тип. Дела, 7-я рота, 1915. 1088 с.
7. Библиография периодических изданий России 1901–1916 / Под редакцией: Л. Н. Беляева, М. К. Зиновьева. Том 1. Ленинград: ГПБ им. М. Е. Салтыкова-Щедрина, 1958. 675 с.

References

1. Shpikermann E. *O shrifte* [About font]. М.: ParaTayp, 2005, 192 p.
2. Levintov B.M. *Voprosy sovetskoj literatury* [Questions of Soviet Literature]; edited by Berkov P.N. Moscow, Leningrad: Publishing House of the Academy of Sciences of the USSR, 1957, pp. 269-318.
3. Redaktsiya. Na nashem tipografskom yazyke «Balda» znachit [Editorial. In our typographical language “Balda” means]. *Balda*, 1907, no. 1, p. 1.
4. Galkin S.I. *Tekhnika i tekhnologiya SMI: Khudozhestvennoe konstruirovaniye gazety i zhurnala* [Technique and Technology of Mass Media: Artistic Construction of Newspaper and Magazine]. М.: Aspekt Press, 2007, 215 p.
5. Dubina N. *Kompozitsiya gazetnoy polosy* [Composition of a Newspaper Page]. <https://compuart.ru/article/16026#Kompozitsiya%20nomera%20gazety>
6. *Bibliografiya russkoj periodicheskoy pechati 1703-1900 gg. (materialy dlya istorii russkoj zhurnalistiki)* [Bibliography of the Russian periodical press 1703-1900 (materials for the history of Russian journalism)] / N. М. Lisovskiy. Petrograd, 1915, 1088 p.
7. *Bibliografiya periodicheskikh izdaniy Rossii 1901–1916* [Bibliography of periodicals of Russia 1901-1916] / edited by L. N. Belyaev, М. К. Zinoviev. Vol. 1. Leningrad: Saltykov-Shchedrin State Library, 1958. 675 p.

ДАнные ОБ АВТОРЕ

Шевелева Светлана Николаевна

Типография ООО «Форгрейфер»; издательство «Старая Басманная»

г. Москва, Российская Федерация

sstetss@yandex.ru

DATA ABOUT THE AUTHOR

Svetlana N. Sheveleva

Forgrafter LLC; Staraya Basmannaya Publishing House

Moscow, Russian Federation

sstetss@yandex.ru

ORCID: <https://orcid.org/0009-0006-1261-1353>

Поступила 05.11.2023

После рецензирования 25.11.2023

Принята 23.12.2023

Received 05.11.2023

Revised 25.11.2023

Accepted 23.12.2023