

## ФОРТИФИКАЦИОННЫЕ ОСОБЕННОСТИ ВОРОТ, КРЕПОСТНЫХ СТЕН И БАШЕН СРЕДНЕВЕКОВЫХ ГОРОДОВ АЗЕРБАЙДЖАНА

*Нагиев Г.Г.*

ФГБОУ ВО МГАВМиБ им. К.И. Скрябина, Москва,  
Российская Федерация

*Пути сложения средневековых городов, эволюционное развитие их топографических структур и оборонительных сооружений – один их актуальных вопросов в изучении истории городов. В статье кратко рассматриваются фортификационные элементы города – ворота, стены, башни, способы их укрепления.*

**Ключевые слова:** оборонительные сооружения; средневековые города; Азербайджан; Баку; Габала; Дербент; Бейлаган; Хараба Гилан; ворота; башни; фортификация; крепость.

## FORTIFICATION FEATURES OF GATES, FORTRESS WALLS AND TOWERS OF MEDIEVAL CITIES OF AZERBAIJAN

*Nagiev H.H.*

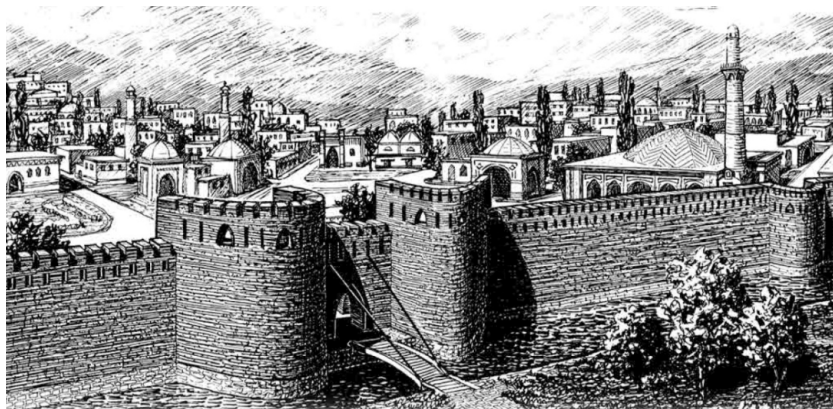
Moscow state Academy of Veterinary Medicine and Biotechnology –  
MVA by K.I. Skryabin, Moscow, Russian Federation

*The paths of the formation of medieval cities, the evolutionary development of their topographic structures and defensive structures are one of the pressing issues in the study of the history of cities. The article briefly discusses the fortification elements of the city – gates, walls, towers, ways to strengthen them.*

**Keywords:** fortifications; medieval cities; Azerbaijan; Baku; Gabala; Derbent; Beylagan; Kharaba Gilan; gates; towers; fortification; fortress.

В истории городской цивилизации особое место занимает вопрос изучения истории ворот, их роль в системе защиты города. В средневековых городах ворота выполняли разные социальные функции. Они не только были средством коммуникации, около них шла торговля, сбор налогов и обмен денег. У ворот расположены были городские площади (Барда), ремесленные кварталы (Бейлаган, Баку), караван-сарай (Табриз), Здесь происходили судебные разбирательства, оглашались указы правителя, узнавались политические и коммерческие новости и т.д.

Ворота сооружались в основном в той стороне стены города, откуда шла дорога к соседним городам. Соблюдая каноны фортификационного искусства, строители стремились строить их внушительных размеров, укреплять дополнительными оборонительными элементами. Ворота были фланкированы мощными башнями, где располагалась их охрана (рис. 1).



**Рис. 1.** Средневековые стены Бейлагана.  
Автор графической реконструкции С. Груздев

Дополнительные рвы и стены противостояли прямому попаданию врага. Даже когда крепостная стена города не была обведена рвом (допустим, из-за рельефа местности), ворота на этом участке с обеих сторон укреплялись рвом (северная стена Габалы – Сельбира) [3, с. 26]. К северо-западу «Бардинских ворот» города Бейла-

ган была возведена дополнительная стена [5, с. 76], которая создала ловушку у моста. Оказавшийся в этой ловушке беззащитный неприятель сдавался.

Проследить эволюционный путь ворот городов трудно, так как не один раз они подвергались перестройке. По сохранившейся части ворот азербайджанских городов можно судить о двух видах ворот по устройству – простом и сложном. Ворота Габалы, Бейлагана, Дербента, Баку, укрепленные мощными системами, имели простое устройство и располагались в неполной стене города (рис. 2).

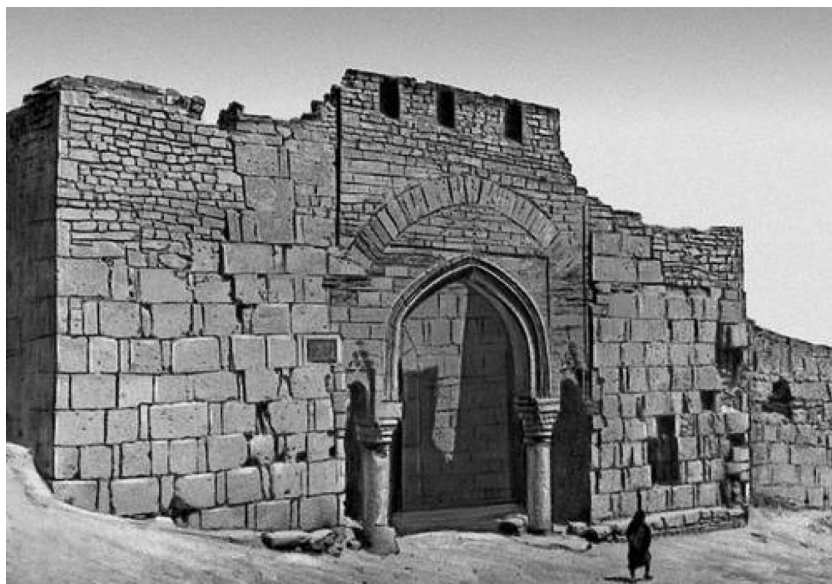


Рис. 2. Дербент. Орта гапы (Центральные ворота)

А в городах Нахчыван и Хараба Гилан они были размещены в одной из боковых сторон стены города. Такие ворота, имевшие вид «рукавов» или «каменных мешков», между двумя параллельными стенами являлись труднодоступными [11, с. 39]. Преодолев первые ворота, противник должен был пройти через узкий коридор, который находился под охраной защитников-стрелков. В конце коридора внутренние ворота были закрыты и усиленно защищены [12,

с. 117–118]. Такое устройство ворот рекомендовано и в трактате Витрувия, где говорится, что ворота должно сооружать справа от башен, чтобы подвергать обстрелу нападающих с незащищенной шитом сторон [8, с. 35]. Изломанный «коленчатый» вход характерен и для средневековых арабских городов [9, с. 28].

Вероятно, ворота имели арочное перекрытие [7, с. 134], на котором размещались защитники, которые обстреливали все подходы к воротам при поступлении противника и обливали их горючим.

Мосты у ворот через оборонительные рвы (Шамкир, Бейлаган) и реки (Гянджа) тоже были надежно защищены. Не исключено, что некоторые из них были перекидные, при необходимости их можно было убрать.

Для укрепления обороны ворот, фланкирующие башни стояли близко друг от друга (в Бейлагане 7 м, в Габале 10,5 м). Крепостная стена в этой части была толще, чем в других местах (Бейлаган) [6, с. 6]. Верхняя часть стен и башен – уровень, с которого велась оборона, не сохранилась. До нас дошли лишь некоторые детали зубцов, местами сохранились машикули и бойницы. Поэтому трудно определенно сказать, какими были древнейшие завершения стен городов Азербайджана.

В начале 70-х годов в ближайшем к Дербенту участке Горной стены (Даг бары), в развалинах были обнаружены два каменных ступенчатых зубца (рис. 3).

Археолог Е.А.Пахомов считал, что эти «...каменные зубцы являются последними подлинными образцами таких деталей сасанидской архитектуры» [15, с. 45]. Нестандартная форма и размеры свидетельствуют о древности зубцов, которые, по всей вероятности, являются первоначальным завершением сасанидских стен, так как Горная стена не подновлялась после арабов. Исследователи предполагали, что в раннесредневековый период стены Дербента тоже завершались такими зубцами. Это предположение подтверждалось найденными вдоль развалин северной стены на расстоянии до 100 м от береговой линии десяти зубцов ступенчатой конструкции.

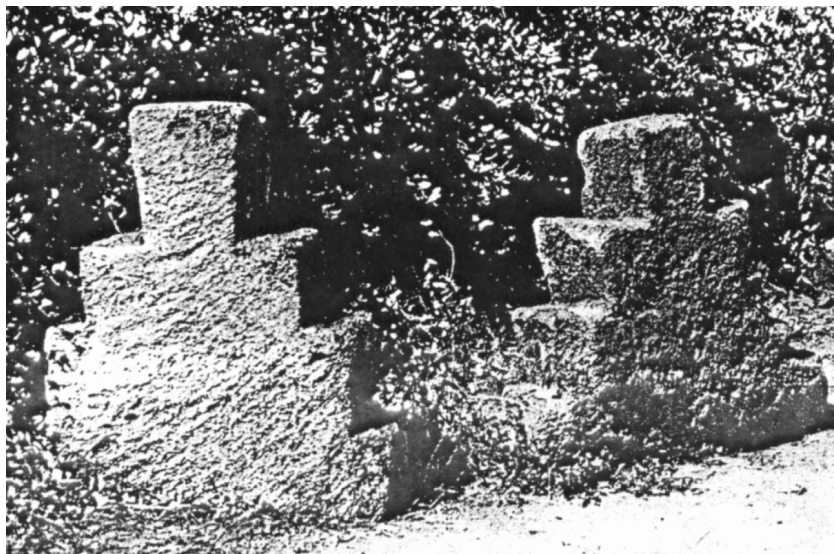


Рис. 3. Каменные ступенчатые зубцы

На северной стене Дербента между двумя башнями сохранились остатки машикулей, представляющих собой консоли с выносом 0,3–0,4 м, сечением 0,2–0,2 м. Консоли расположены попарно с расстоянием между ними от 0,5 до 1 м. Расположение их непосредственно над древнейшей кладкой дает основание считать, что они являлись частью древнейшего завершения [18, с. 78–79]. Следы прямоугольных бойниц прослеживаются в стенах цитадели Нахчывана (Йезидабада). Соотношение размеров (ширина внутри – 32 см, снаружи – 22 см) этих бойниц делало возможным стрельбу на большом пространстве: при этом положение защитника стрелка было почти неуязвимым для противника [12, с. 115].

Косвенным доказательством наличия зубцов и бойниц в стенах и башнях города Азербайджана является акварель, подписанная О.Ф. Рынковским без даты в «неизвестном» альбоме, опубликованном В. Крючковским в 1946г. и башнеобразный сосуд, найденный в городе Бейлагане. На 46-й странице упомянутого альбома изображены руины крепости Чырагалы, вздымающиеся на гребне скалы на

широком фоне морских волн. На западной стене крепости показаны зубцы и в четырех местах бойницы. На этой же стене крепости на высоте 1 м, в двух местах видны гнезда для деревянных балок, видимо предназначенные для балкона [1, с. 204; 13, с. 31].

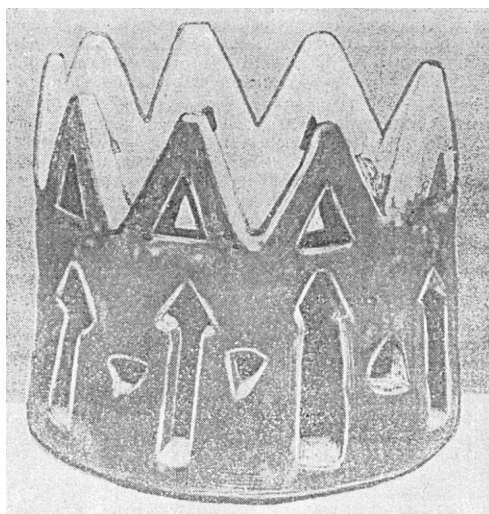


Рис. 4. Башнеобразный сосуд. Бейлаган

При археологических работах в слое VIII–IX вв. в Бейлагане обнаружен керамический сосуд, очень напоминающий башню (рис. 4).

Корпус сосуда состоит из двух параллельных стенок, образующих пространство между собой в 1 см. На верхней части сосуда нарезаны «зубцы», которые украшены треугольными «бойницами». Между девятью стреловидными «бойницами» на внешней стенке сосуда стоят опять треугольные «бойницы» [5, с. 1255–1256].

Следует отметить, что такие сосуды (свечи, курильницы, жертвенные подставки) по множественному количеству найдены в Северной Бактрии – Тохаристане [16, с. 98–116]. Треугольные и стреловидные прорезы на этих сосудах, не имеющие никакой практической надобности, воспроизводят крепостные бойницы. Как известно, ассирийские крепостные памятники тоже имели зубцы, идентичные «зубцам» сосуда, найденного в Бейлагане [17, с. 91, рис. 28].

А стреловидные бойницы характерны для античной архитектуры Средней Азии и Парфии [16, с. 4; 147, с. 91; 19, с. 552, рис. 114 а, в]. По мнению С.П. Толстова, треугольные бойницы являются более древними, чем четырехугольные [17, с. 90]. В фортификации треугольное очертание служило практической цели – оно давало более широкое поле обстрела [16, с. 98–116]. Со временем оборонительные функции таких бойниц приобретают символический характер, и треугольные прорезы на сосудах (курильницах) имеют культовое значение и становятся знаком оберега от злых сил [12, с. 104]. Число нарезов «зубцов» и «бойниц» (три – магическое число), шесть, девять (кратные ему), свидетельствуют об этом.

Во время исследования отдельных крепостей на территории Азербайджана, были выявлены четырехугольные бойницы (Кюнджют гала (IV–VII в.) в Шеки, Джаваншир гала (VII в.) в Исмаиллы и т.д.) [10, с. 37–42; 14, с. 61]. Такие бойницы известный археолог Г.Н. Ахмедов считал более древними, чем треугольные [4, с. 1253–1254].

На одном участке сохранившейся части стены Баку имеется каменные каналы с сильным уклоном для горящей нефти, которая применялась в военной технике в ранние периоды [2, с. 5–6].

Безусловно, с развитием военной техники изменялся облик фортификационных элементов городских укреплений, в том числе «завершение стен и башен – зубцы» бойницы и т.д. К сожалению, проследить их эволюционный путь невозможно, опять же из-за не сохранности боевых деталей фортификации городов.

### *Список литературы*

1. Абдуллаев Х.П. Гильгильчайская оборонительная стена и крепость Чырах-кала // Советская археология. 1968. № 2. С. 196–197.
2. Аджалов Р.М. Средневековый город – заповедник Ичери-шехер. Баку. Элм, 1985. 27 с.
3. Алиев И.Г., Гадиров Ф.В. Кабала. Баку. Элм, 1986. 86 с.
4. Ахмедов Г.М. Башнеобразный глиняный сосуд из раскопок Оренкалы (на азерб.яз.)// Доклады АН Азерб.ССР, т. 16, № 12, 1960. С. 1255–1256.

5. Ахмедов Г.М. Средневековый город Байлакан (историко-археологическое исследование). Автореферат дисс. д.и.н. Баку, 1972. С. 76.
6. Ахмедов Г.М. Средневековый город Байлакан. Баку, Элм, 1986. 6 с.
7. Ахмедов Г.М., Ибрагимов Ф.А. О северо-западных воротах Байлакана. //МКА, 1980, №9. С. 134.
8. Витрувий М. Десять книг об архитектуре (пер. А.А. Петровского). Т. 1. М.:Изд-во ВАА, 1935. 331 с.
9. Воронина В.Г. Из истории среднеазиатских фортификаций // Советская археология. 1959. № 1. С. 89–91.
10. Гадиров Ф.В. Северные оборонительные сооружения Азербайджана (на азерб.яз.). Баку. Элм, 1984. 152 с.
11. Керимов В.И. История развития оборонительного зодчества Азербайджана. Автореф. дисс. док.арх.н. Баку. 1992 . С. 39.
12. Керимов В.И. Крепость Йезидабад //Известия АН Азерб.ССР. Серия ЛЯИ, 1981, № 2. С. 117–118.
13. Крачковская В. Неизвестный альбом по арабской и персидской эпиграфике. // Эпиграфика востока. 1948, № 2. С. 31.
14. Орбели И.А., Тревер К.В. Сасанидский металл. М.; Л.: Академия, 1935. 85 л.
15. Пахомов К.А. Крупнейшие памятники Сасанидского строительства в Закавказье. // Проблемы истории материальной культуры, 1933, № 9-10. С. 45.
16. Пугаченкова Г.А. Культовые курьельницы Северной Бактрии//История материальной культуры Узбекистана, вып. 25. Ташкент, ФАН, 1991. С. 98–116.
17. Толстов С.П. Древний Хорезм. М.: МГУ, 1948. 352 с.
18. Хан-Магомедов С.Р. Дербент. М.: Госстройиздат, 1958. 123 с.
19. Oscar Reuther Sasanian architecture/ Fortresess//SPA. vol. I, 1939.

### *References*

1. Abdullaev Kh.P. Gil'gil'chayskaya oboronitel'naya stena i krepost' Chyrakh-kala // Sovetskaya arkheologiya. 1968. № 2. S. 196–197.
2. Adzhalov R.M. Srednevekovyy gorod – zapovednik Icheri-shekher. Baku. Elm, 1985. 27 s.



3. Aliev I.G., Gadirov F.V. Kabala. Baku. Elm, 1986. 86 s.
4. Akhmedov G.M. Bashneobraznyy glinyanyy sosud iz raskopok Orenkaly (na azerb.yaz.)// Doklady AN Azerb.SSR, t. 16, № 12, 1960. S. 1255–1256.
5. Akhmedov G.M. Srednevekovyy gorod Baylakan (istoriko-arkheologicheskoe issledovanie). Avtoreferat diss. d.i.n. Baku, 1972. S. 76.
6. Akhmedov G.M. Srednevekovyy gorod Baylakan. Baku, Elm, 1986. 6 s.
7. Akhmedov G.M., Ibragimov F.A. O severo-zapadnykh vorotakh Baylakana. //MKA, 1980, №9. S. 134.
8. Vitruviy M. Desyat' knig ob arkhitekture (per. A.A. Petrovskogo). T. 1. M.:Izd-vo VAA, 1935. 331 s.
9. Voronina V.G. Iz istorii sredneaziatskikh fortifikatsiy // Sovetskaya arkheologiya. 1959. № 1. S. 89–91.
10. Gadirov F.V. Severnye oboronitel'nye sooruzheniya Azerbaydzhana (na azerb.yaz.). Baku. Elm, 1984. 152 s.
11. Kerimov V.I. Istoriya razvitiya oboronitel'nogo zodchestva Azerbaydzhana. Avtoref. diss. dok.arkh.n. Baku. 1992. S.39.
12. Kerimov V.I. Krepost' Yezidabad //Izvestiya AN Azerb.SSR. Seriya LYaI, 1981, № 2. S. 117–118.
13. Krachkovskaya V. Neizvestnyy al'bom po arabskoy i persidskoy epigrafike. // Epigrafika vostoka. 1948, № 2. S. 31.
14. Orbeli I.A., Trever K.V. Sasanidskiy metall. M.; L.: Akademiya, 1935. 85 l.
15. Pakhomov K.A. Krupneyshie pamyatniki Sasanidskogo stroitel'stva v Zakavkaz'e. // Problemy istorii material'noy kul'tury, 1933, № 9-10. S. 45.
16. Pugachenkova G.A. Kul'tovye kuril'nitsy Severnoy Baktrii//Istoriya material'noy kul'tury Uzbekistana, vyp. 25. Tashkent, FAN, 1991. S. 98–116.
17. Tolstov S.P. Drevniy Khorezm. M.: MGU, 1948. 352 s.
18. Khan-Magomedov S.R. Derbent. M.: Gosstroyizdat, 1958. 123 s.
19. Oscar Reuther Sasanian architecture/ Fortresess//SPA. vol. I, 1939.